



ADVENTURE TRAVEL
TRADE ASSOCIATION

CICLISMO EN MEDIO DEL COVID-19 : LINEAMIENTOS DE BIOSEGURIDAD

LINEAMIENTOS DE SALUD Y BIOSEGURIDAD COVID-19 PARA EL TURISMO DE AVENTURA

JUNE 2020

INTRODUCCION



Shannon Stowell, CEO
Adventure Travel Trade Association

La salud y la seguridad siempre han sido factores relevantes en el turismo responsable de aventura. La pandemia Covid-19 añade una capa de riesgo de una enfermedad que es transmisible tanto en la vida diaria como en las experiencias de viaje. Estos lineamientos proporcionan un camino hacia una reapertura organizada y más segura para la industria de los viajes de aventura, al proporcionar un conjunto común de acciones que pueden ser utilizadas por una amplia gama de negocios y proveedores de servicios en toda la cadena de suministro de la industria del turismo de aventura.

Hemos Creado estos lineamientos en colaboración con Cleveland Clinic, un proveedor líder de atención médica especializada, enfocado en proporcionar excelencia clínica y altos estándares para los pacientes. Cleveland Clinic es un centro médico académico multiespecialidad que integra la atención clínica y hospitalaria con la investigación y la educación. Su sistema de salud ofrece 140 especialidades médicas y subespecialidades que atraen a miles de pacientes de todo el mundo. U.S. News & World Report se refieren a Cleveland Clinic como uno de los mejores hospitales del país en su encuesta anual "America's Best Hospitals", además en el 2020, Cleveland Clinic fue clasificado como uno de los mejores hospitales del mundo por la revista Newsweek.

Puede encontrar mas información sobre ATTA en adventuretravel.biz

Para mayor información sobre Cleveland Clinic puede consultar clevelandclinic.org

SOMOS UN EQUIPO

La pandemia del COVID-19 ha entrado en una nueva fase, los viajes se están reiniciando y tanto turistas como empresas quieren regresar a la operación minimizando el riesgo de contaminación COVID-19. Los lineamientos para actividades de turismo de aventura de ATTA han sido desarrollados conjuntamente por ATTA, Cleveland Clinic y una grupo de operadores.

CICLISMO EN MEDIO DEL COVID-19 : LINEAMIENTOS DE BIOSEGURIDAD fue diseñados para ser utilizados junto con LINEAMIENTOS DE SALUD Y BIOSEGURIDA PARA EL TURISMO DE AVENTURA COVID-19.

Si bien los conocimientos actuales (junio de 2020) indican que el riesgo que el coronavirus se transmita a otras personas al aire libre se reduce cuando las personas mantienen distanciamiento social, el funcionamiento en virtud de estos lineamientos sólo deben llevarse a cabo después de una evaluación exhaustiva del riesgo, la seguridad y el cumplimiento de las directrices gubernamentales del destino existentes.

SOMOS UN EQUIPO

Estos lineamientos están destinadas a ser un marco flexible para que ATC (por sus siglas en inglés Empresas de Turismo de Aventura) las utilice en la reapertura. Las empresas deben adaptar sus políticas y prácticas reales basadas en las condiciones únicas de su operaciones, leyes, regulaciones y estándares de salud aplicables en sus territorios, y consultar con sus propios asesores legales, de seguridad y financieros para desarrollar una guía de reapertura para su situación.

Estos lineamientos no pretenden ser una lista exhaustiva de posibles acciones ni pretenden alentar a los ATC a reanudar sus operaciones antes de que estén listos para hacerlo. Estas directrices están diseñadas para ser utilizadas como un complemento a los planes actuales de gestión de riesgos y crisis de ATC, procedimientos y protocolos operativos, documentos legales (por ejemplo, términos y condiciones y exención de responsabilidad), y materiales de viaje de clientes. Este documento no se ha diseñado como un sustituto.

NOTA & AVISO LEGAL

Nota: Este es un documento vivo, es decir que a medida que tanto las restricciones internacionales y nacionales como las directrices de salud pública evolucionen, este documento también evolucionará para reflejar nuevos consejos y cambios en las directrices cuando ellas surjan. Se han elaborado directrices en consonancia con la información más reciente procedente de fuentes internacionales y nacionales relacionadas con la salud, el turismo y las actividades al aire libre. En cualquier momento estaremos dispuestos a escuchar sus comentarios: covid19guidelinesreview@adventure.travel

Aviso legal: La información contenida en este lineamiento operativo puede cambiar en el tiempo debido a la naturaleza de la pandemia COVID-19. No debe utilizarse por sí sola para determinar obligaciones u otras decisiones. Usuarios de este documento debe verificar independientemente cualquier información en la que deseen confiar. Se espera que todos los propietarios y directivos de negocios se hayan familiarizado con la orientación gubernamental, de las autoridades sanitarias y regulatorias antes de la reapertura e implementación de todos los requisitos pertinentes. Adventure Travel Trade Association no asume, y renuncia expresamente, a cualquier responsabilidad legal o de otro tipo por cualquier inexactitud, error, declaración errónea o cualquier otro tipo de error de cualquier naturaleza contenida en este documento. La información accesible en este documento ha sido compilada de muchas fuentes que no están bajo el control de Adventure Travel Trade Association. Si bien se ha tomado un cuidado razonable en la compilación y publicación de los contenidos de este documento, Adventure Travel Trade Association no hace declaraciones ni garantías, ya sean expresas o implícitas, en cuanto a la exactitud o idoneidad de la información o materiales contenidos en este documento. Adventure Travel Trade Association no será responsable, directa o indirectamente, del usuario o de cualquier otro tercero por cualquier daño que se pueda generar por la información contenida o implícita en este documento. Para proceder a utilizar este documento de Adventure Travel Trade Association, usted acepta este descargo de responsabilidad.

CICLISMO

Como cualquier otra actividad, el ciclismo presenta oportunidades y desafíos para minimizar el riesgo de transmisión del COVID-19. El ciclismo se ha considerado una opción saludable para hacer ejercicio y es recomendado por los gobiernos como una forma de transporte amigable en tiempos de COVID-19. Esta actividad se realiza individualmente en espacios bien ventilados y el uso compartido de equipos se puede evitar o gestionar fácilmente. Por otro lado, se requiere prestar atención al “aerosol” que se pueden extender al montar en bicicleta .

En el momento de esta publicación, las directrices para el distanciamiento físico durante el ciclismo no se han investigado a fondo, por lo que la recomendación de emplear “capas de protección”¹ sigue en pie. Para las actividades de ciclismo, hay dos protocolos diferentes para el distanciamiento social. Un protocolo para las actividades del grupo mientras participa activamente en el ciclismo (montando), y un protocolo para la preparación y otras actividades relacionadas (sin montar).

¹<https://my.clevelandclinic.org/-/scassets/files/org/employer-solutions/covid-19-workplace-safety-faqs.ashx>



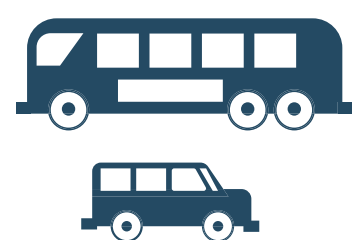
I. Gestión del grupo:

- Grupos pequeños, los grupos FIT (para viajeros individuales por sus siglas en inglés) o los grupos familiares deben ser priorizados para promover el distanciamiento social. Procure mantener los números de participantes del viaje lo más bajos posible.
- El distanciamiento físico no necesita aplicarse para grupos familiares.
- Al montar en bicicleta, se deben organizar grupos para promover el distanciamiento físico. Considere montar de manera escalonada, no inmediatamente un ciclista detrás de otro, o no inmediatamente al lado de otro. Se debe animar a pasajeros a mantener una distancia física razonable según lo permita el recorrido.
- Cuándo utilizar revestimientos faciales durante el recorrido en bicicleta sea una decisión difícil para quien participe en la actividad debido a la posibilidad de restringir la respiración mientras se hace un esfuerzo físico al usar dichas barreras de protección, considere el uso de revestimientos faciales cuando no sea posible el distanciamiento físico o durante los tramos de aproximación.
- Cuando no se esté montando, considere el uso de revestimientos faciales cuando se encuentra en situaciones de mayor riesgo de transmisión, como durante el transporte, instrucción o asistencia que requieran proximidad entre los participantes, o durante las pausas del recorrido.
- Procura mantener el distancia físico y social al principio y al final de los recorridos, siempre favoreciendo espacios abiertos y bien ventilados.



II. Briefing e instrucciones previas a la llegada

- Tener acciones de detección en terreno. Por ejemplo, antes de unirse a la actividad pida a los pasajeros que evalúen sus condiciones físicas y que auto examinen su perfil de riesgo. Informando a los pasajeros que si tienen síntomas, por leves que sean, o estén en un hogar donde alguien tenga síntomas, se les recomiende que se queden en casa.
- Establezca estándares y límites muy claros para las medidas de salud y seguridad respecto al COVID-19 y a la participación de los pasajeros. Poner a disposición información relevante sobre la actividad, como los riesgos involucrados y las medidas que está tomando para gestionar los riesgos de COVID-19. Asegúrese de que los pasajeros entiendan los riesgos y lo que se espera de ellos durante su participación en las actividades.
- Proporcione un amplio acceso de suministros e instalaciones para el lavado de manos y la desinfección. Pida a los pasajeros que se desinfecten las mano al entrar en las instalaciones de la empresa, antes de comenzar una actividad y, a menudo, según sea necesario.
- Adapte las sesiones informativas para evitar la necesidad de acercarse a los pasajeros, aumentando su independencia en tareas básicas siempre y cuando sea posible, como el tallaje de la bicicleta, el ajuste del casco y los ajustes básicos mientras están en la carretera.
- Cuando se requiere un contacto más cercano, considere el uso de revestimientos faciales.



III. Transporte:

- El uso de vehículos para transportar clientes genera un mayor grado de riesgo de transmisión COVID-19. Las medidas para mitigar el riesgo deben utilizarse siempre que sea posible; ventanas abiertas del vehículo, proporcionar espacio entre los pasajeros y hacer que los pasajeros lleven revestimientos faciales. Considere el uso de protectores faciales o el uso de vehículos privados para el transporte como medidas adicionales.



IV. Rutas y vías:

- Minimice su exposición con otras personas en espacios limitados mediante el uso de vías secundarias, áreas de poco tráfico y tiempos de poco tráfico.
- Al detenerse por atracciones en carretera o por alimentos, asegúrese de que el tamaño de la zona de parada tenga suficiente espacio para promover el distanciamiento.
- Al cargar y descargar Bicicletas y equipos, considere cómo gestionar los riesgos de contacto con superficies, como por ejemplo haciendo que cada usuario manipule su propia bicicleta y equipos.
- Mantenga los estándares de distanciamiento y saneamiento de la empresa cuando se encuentre con otros grupos. A menudo, las personas socializan y conversan en descansos o paradas, recuerda que es posible que otras personas no sepan o no sigan los mismos estándares de salud y seguridad que se establecieron para el grupo.



V. Asistencia en la vía:

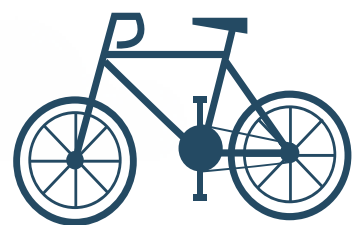
- Adapte sus procedimientos y cultura grupal para poder asistir a los pasajeros y al mismo tiempo promover protocolos de distanciamiento y seguridad adecuados. Por ejemplo, explicando a los ciclistas cómo lidiar con sus propios problemas mecánicos siempre y cuando sea posible, o disponiendo de un kit de reparación limpio que puede entregar a los huéspedes.
- Si necesita poner “manos a la obra” en la asistencia, limpie y desinfecte las manos antes de tocar su equipo, preste atención para asegurarse de que el revestimiento facial están en su lugar, y evitar la proximidad de la cara.
- Disminuir la posibilidad de averías o caídas montando de forma más conservadora.
- Cuando se requiere un contacto más cercano considere el uso de revestimientos faciales
- En caso de primeros auxilios, es necesario adaptar algunos métodos de distanciamiento. Use Equipo de Protección Personal - PPE como protectores faciales y guantes.
- Considere la necesidad de definir protocolos de evacuación COVID-19 adicionales



VI. Equipos:

La mejora en la desinfección es una parte clave de la mitigación del riesgo COVID-19. Cuando sea posible, los participantes deben evitar compartir el equipo y deben cuidar y llevar su propio equipo personal.

- Evite el contacto con la superficie cuando sea necesario, por ejemplo:
 - Identificar áreas de alto uso, como, en la base de operaciones, oficina o transporte
 - Limpie las áreas de alto uso a menudo, y
 - Evite el contacto en áreas de alto uso cuando sea posible. Identifique las áreas de alto uso y límpielas con frecuencia.
- Cada ciclista debe tener su equipo individual, como, bicicleta, casco, guantes, sistema de hidratación..
 - Procure que la selección de equipos y sus tallas por parte de los pasajeros, se realice con la mínima manipulación posible, además que ellos cuiden sus propios equipo durante la duración del recorrido.
- Se puede aconsejar a los ciclistas que traigan sus propias bicicletas y equipos siempre que sea posible.
- Para reparaciones en carretera, procure el distanciamiento físico y tenga en cuenta las barreras cuando se requiera un contacto más cercano. Algunos ejemplos podrían ser designar un ‘mecánico’ que manejará las herramientas y reparaciones, o entrenar a los ciclistas para arreglar su propio equipo.
- Considere la posibilidad de desinfectar cualquier otro equipo que pueda ser un vector para la transmisión.
- Utilice los métodos recomendados para limpiar y desinfectar, que permitan eliminar el virus COVID-19, como son; establecer el tiempo de descanso adecuado entre usos de los equipos, o el uso de jabón y agua o soluciones de lejía para la limpieza. Siguiendo siempre las instrucciones del fabricante y las recomendaciones de las agencias oficiales de salud y seguridad.
- Considere la posibilidad de implementar procedimientos de manejo seguro para el personal que utiliza productos para limpiar equipos, evitando daños causados por productos químicos o contaminación cruzada.



VII. Recursos Adicionales:

- [ATTA COVID-19 Guide for the Adventure Travel Industry](#)
- Cleveland Clinic
 - [Return to work amid COVID-19: A Cleveland Clinic Guide](#)
 - [COVID-19: Creating a Safe Workplace](#)
 - [Advice on Reopening Business: Frequently Asked Questions](#)



ADVENTURE TRAVEL TRADE ASSOCIATION (ATTA)

La Adventure Travel Trade Association es una voz de liderazgo vital y un socio para la industria de viajes de aventura en todo el mundo. Nuestra misión es empoderar a la comunidad global de viajes para proteger el capital natural y cultural, al tiempo que genera valor económico que beneficia tanto a la cadena de valor de turismo como a los destinos. La comunidad de ATTA hoy en día es una red vibrante, próspera e interactiva, con más de 25.000 miembros que representan a 100 países de todo el mundo. Desde operadores turísticos hasta entidades de promoción de turismo, agentes especializados y alojamientos, todos los miembros de ATTA comparten un amor genuino por la exploración global y un interés por el desarrollo sostenible del turismo.

[COVID-19 Guide for the Adventure Travel Industry](#)

[Strategic Opportunities For Destination Recovery & Resilience](#)

[Online Education Safety and Risk Management Course](#)

CLEVELAND CLINIC

Cleveland Clinic es un proveedor líder de atención médica especializada, enfocado en proporcionar excelencia clínica y resultados superiores para los pacientes. El sistema de salud integrado incluye hospitales, clínicas ambulatorias y centros de bienestar de todo el mundo con instalaciones en los Estados Unidos, Canadá y los Emiratos Arabes Unidos. Para el 2021, su nuevo hospital, Cleveland Clinic London, abrirá sus puertas.

Fundada en 1921, Cleveland Clinic ha crecido y evolucionado tanto clínica como geográficamente, convirtiéndose en el hogar de:

- Los programas de cirugía vascular y válvulas cardíacas más grandes del mundo.
- La más grande y especializada práctica de urología del mundo.
- Uno de los principales centros oncológicos en los Estados Unidos, centrado en la atención multidisciplinaria del paciente.
- El primer y más completo programa de trasplante multi orgánico de los Estados Unidos.
- Líder en atención clínica de calidad en Florida, ofreciendo fácil acceso para América Latina y el Caribe.

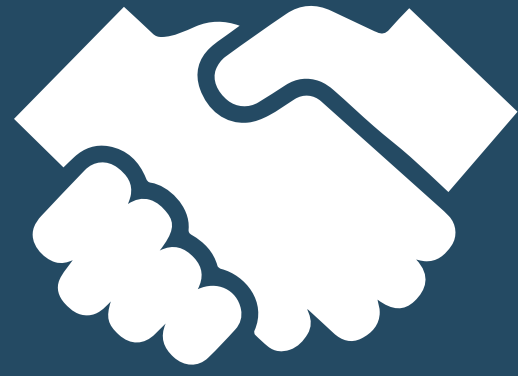
Para los pacientes que viajan fuera de su país de origen a una ubicación de Cleveland Clinic, el departamento de Servicios Globales para Pacientes de Cleveland Clinic ofrece atención personalizada y comprensiva. Este equipo internacional sirve como punto de contacto para ayudar a guiar a los pacientes a través de todos los aspectos de su viaje y atención médica.

Otros servicios selectos disponibles para los pacientes globales incluyen:

- Programa MyConsult Online Medical Second Opinion, que ofrece a los pacientes acceso seguro y en línea a especialistas de Cleveland Clinic para segundas opiniones y consultas.
- El equipo de transporte de cuidados críticos de Cleveland Clinic, un equipo experto de proveedores de cuidados críticos disponibles las 24 horas del día, los 7 días de la semana para transportar a pacientes gravemente enfermos y heridos de todas las edades a través de una unidad móvil de cuidados intensivos, helicópteros o aviones.

Para más información respecto a Cleveland Clinic, visite clevelandclinic.org.





CONTRIBUYENTES

ASESOR MEDICO



CONTRIBUYENTE PRINCIPAL

Switzerland.



JTB Tourism Research & Consulting Co.



G-Adventures

CONTRIBUYENTES SECUNDARIOS

